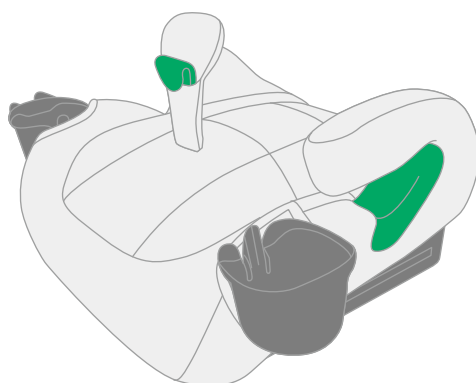




TRAVELFIX

РУКОВОДСТВО ПО ПРИМЕНЕНИЮ



RU

BRITAX RÖMER Child Safety EMEA

www.britax-roemer.com | contact@britax.com

Оглавление

1	Объяснение символов.....	3
2	Безопасность.....	4
2.1	Инструкция по эксплуатации.....	4
2.2	Использование по назначению.....	4
2.3	Неправильное применение.....	4
2.4	Инструкции по технике безопасности.....	4
3	Настойки.....	6
3.1	Установка зажима ремня.....	6
3.2	Держатель для напитков.....	6
4	Использование в автомобиле.....	7
4.1	Крепление детского автокресла (с ISOFIX).....	7
4.2	Отсоединение детского автокресла (с ISOFIX).....	8
4.3	Крепление детского автокресла (без ISOFIX).....	9
4.4	Отсоединение детского автокресла (без ISOFIX).....	10
5	Пристёгивание и отстёгивание.....	11
5.1	Пристёгивание ребёнка.....	11
5.2	Пристёгивание ребёнка с зажимом ремня.....	12
5.3	Проверять перед каждой поездкой.....	13
5.4	Отстёгивание ребёнка.....	14
6	Очистка и содержание в исправности.....	15
6.1	Чехол.....	15
6.2	Устранение проблем.....	15
7	Хранение и утилизация.....	17
7.1	Хранение.....	17
7.2	Утилизация.....	17

1 Объяснение символов

Предупреждающие указания

В настоящей инструкции по эксплуатации используются предупреждающие указания для обозначения потенциально опасных ситуаций. Предупреждающие указания информируют о следующих моментах:

- уровень опасности,
- вид и источник опасности,
- последствия несоблюдения,
- меры по предотвращению опасности.

Предупреждающие указания представлены следующим образом:

ОСТОРОЖНО

ВИД И ИСТОЧНИК ОПАСНОСТИ

последствия несоблюдения

- Меры по предотвращению опасностей

уровень опасности	значение
ОПАСНОСТЬ	Указывает на опасные ситуации, которые, если их не исключить, приведут к тяжёлым травмам или смерти.
ПРЕДУПРЕЖДЕНИЕ	Указывает на опасную ситуацию, которая, если её не исключить, может привести тяжёлым травмам или смерти.
ОСТОРОЖНО	Указывает на опасную ситуацию, которая, если её не исключить, может привести травмам лёгкой или средней степени тяжести.
УКАЗАНИЕ	Указывает на процессы, которые могут привести к материальному ущербу.

Знаки и символы

 Указывает на важную информацию.

Отдельное действие

► ...

Действие

1. Предлагает вам выполнить определённые действия.
2. Определённая последовательность действий.
3. ...

Результат действия

- ✓ Здесь указан результат последовательности действий.

2 Безопасность

2.1 Инструкция по эксплуатации

Настоящая инструкция по эксплуатации является частью изделия и призвана обеспечить его безопасное использование. Несоблюдение инструкции может привести к серьёзным или смертельным травмам. Если возникли какие-либо неясности, не используйте изделие и немедленно обратитесь в специализированный магазин, где вы купили изделие.

- ▶ Прочтите инструкцию по эксплуатации.
- ▶ Примите во внимание и соблюдайте бортовое руководство по эксплуатации вашего автомобиля.

2.2 Использование по назначению

Настоящее изделие было сконструировано, испытано и сертифицировано в соответствии с требованиями стандарта ООН R129/04.

Настоящее изделие предназначено исключительно для безопасного размещения ребёнка в автомобиле. Оно разрешено к применению при росте ребёнка:

135 - 150 cm

2.3 Неправильное применение

⚠ ОСТОРОЖНО

Риск получения травм в результате переделок

Разрешение на эксплуатацию утрачивает силу, как только вы внесёте какие-либо изменения в настоящее изделие.

- ▶ **Не** вносите изменения в настоящее изделие, его компоненты и принадлежности.
- ▶ **Не** используйте изделие, если оно подверглось изменениям.
- ▶ Наклейки на изделии являются важной составной частью изделия. **Не** удаляйте наклейки.

- Ни в коем случае не фиксируйте изделие двухточечным ремнём безопасности.

2.4 Инструкции по технике безопасности

⚠ ОСТОРОЖНО

Риск получения травм, если изделие повреждено

При ДТП изделие в некоторых случаях может получить скрытые повреждения, которые не видны невооружённым глазом. При следующей аварии это может привести к серьёзным травмам.

- ▶ Ни в коем случае не используйте повреждённое изделие.
- ▶ В случае аварии замените изделие.
- ▶ При неправильном обращении с изделием (например, если оно упадёт на землю) оно может повредиться.
- ▶ Для проверки повреждённого изделия обратитесь в Britax Römer.
- ▶ Регулярно проверяйте все важные детали на наличие повреждений.
- ▶ Убедитесь, что все механические компоненты работоспособны.

⚠ ОСТОРОЖНО

Опасность ожога горячими компонентами

Компоненты изделия могут нагреваться от солнечных лучей. Кожа ребёнка очень чувствительна и может из-за этого пострадать.

- ▶ Если изделие не используется, защищайте его от интенсивного прямого солнечного облучения.

⚠ ОСТОРОЖНО

Опасность для жизни в результате воздействия жары или холода

Если дети подвергаются длительному воздействию высокого уровня жары или холода, существует риск получения травм или даже смерти.

- ▶ Ни в коем случае не оставляйте детей без присмотра в автомобиле.

⚠ ОСТОРОЖНО

Риск получения травмы при посадке и высадке

Находиться вне автомобиля на обочине дороги может быть опасно.

- ▶ Фиксируйте и вынимайте изделие всегда со стороны тротуара.
- ▶ Пристёгивайте и вынимайте ребёнка всегда со стороны тротуара.

ОСТОРОЖНО

Опасность получения травм из-за незакреплённых предметов

В случае экстренного торможения или аварии незакреплённые предметы и люди могут нанести травмы другим пассажирам.

- ▶ Фиксируйте изделие, как это описано в настоящей инструкции по эксплуатации.
 - ▶ Зафиксируйте спинки автомобильных сидений (например, зафиксируйте складывающееся нераздельное заднее сиденье).
 - ▶ Зафиксируйте в автомобиле все тяжёлые предметы и предметы с острыми краями или уберите их из автомобиля.
 - ▶ Обеспечьте, чтобы изделие всегда было закреплёно в автомобиле, даже если ребёнка в нём нет.
-

3 Настойки

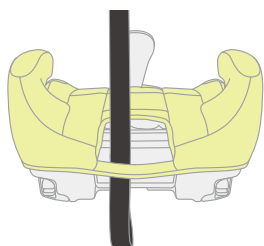
3.1 Установка зажима ремня

- ❗ Лента зажима ремня поставляется отдельно, и её необходимо установить перед первым использованием.

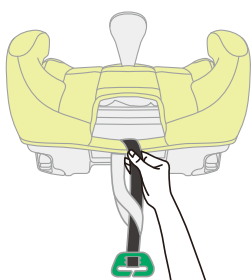


- ❗ Зажим ремня обеспечивает правильное положение плечевого ремня на плечах ребёнка. Он помогает привести ремень в нужное положение и повышает, таким образом, степень безопасности. (см. "Kind anschnallen mit Belt Clip").

Установка ленты зажима ремня



1. Проведите конец ремня через ручку для переноски.



2. Ремень с зажимом ремня проведите через конец петли и затяните.

3.2 Держатель для напитков

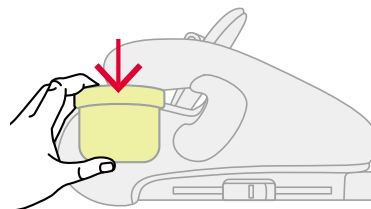
⚠ ОСТОРОЖНО

Расплёскивание, ожоги и повреждение изделия при ненадлежащем использовании держателя для напитков.

Ненадлежащее использование держателя для напитков может привести к расплёскиванию, ожогам или повреждению изделия.

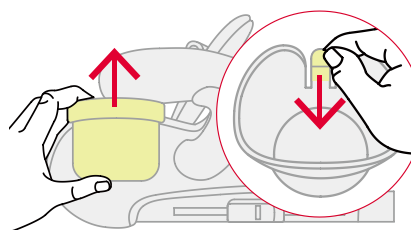
- Не ставьте в держатель для напитков предметы весом более 0,5 кг.
- Не ставьте в держатель для напитков горячие напитки.
- Прежде чем снять держатель для напитков, удалите из него всё содержимое.

Крепление держателя для напитков



1. Вставить держатель для напитков в кресло-бустер и нажать вниз до слышимого щелчка.

Снятие держателя для напитков



1. Сожмите язычок и потяните держатель для напитков вверх, чтобы снять его с кресла-бустера.

4 Использование в автомобиле

4.1 Крепление детского автокресла (с ISOFIX)

4.1.1 Выбор подходящего сиденья

⚠ ОСТОРОЖНО

Риск получения травм из-за фронтальной подушки безопасности

Подушки безопасности предназначены для защиты взрослых. Если детское автокресло расположено слишком близко к фронтальной подушке безопасности, это может привести к лёгким и даже серьёзным травмам в случае аварии.

1. Если детское автокресло закреплено на переднем пассажирском сиденье, отодвиньте переднее пассажирское сиденье как можно дальше назад.

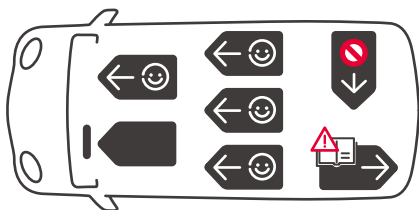
1. Примите во внимание и соблюдайте руководство по эксплуатации автомобиля.
2. Выберите подходящее сиденье.

Подходящие автомобильные сиденья:

- Подходят автомобильные сиденья с допуском i-Size.

TIP На автомобильных сиденьях с допуском i-Size регулировка детского автокресла доступна не в полном объёме только в редких случаях.

TIP Эту информацию вы найдёте в руководстве по эксплуатации автомобиля.

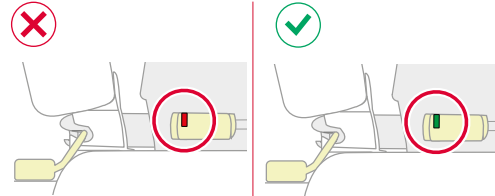


Некоторые автомобили оснащены сиденьями, установленными против хода движения. Настоящее изделие можно использовать на автомобильном сиденье, установленном против хода движения, если оно допущено для перевозки взрослых. Проверьте это, воспользовавшись информацией из руководства по эксплуатации автомобиля.

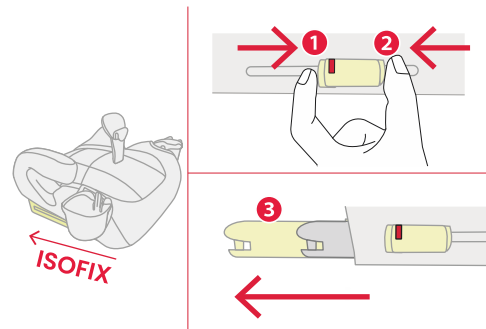
4.1.2 Крепление в ISOFIX

⚠ ОСТОРОЖНО

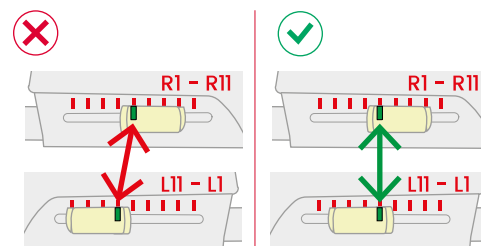
Риск получения травм, если детское автокресло не зафиксировано.



1. Убедитесь, что оба запорных рычага ISOFIX полностью зафиксировались.
2. Оба зелёных индикатора должны быть видны.

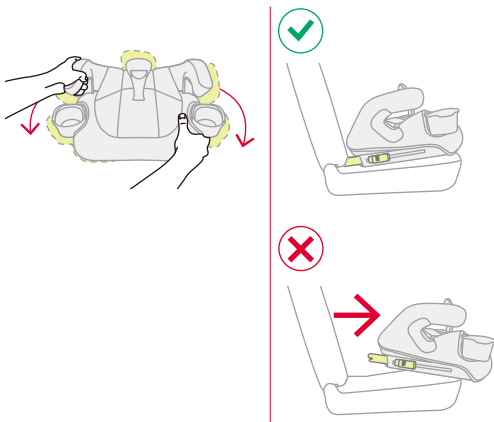


1. Прижмите друг к другу предохранительную кнопку **2** и кнопку разблокировки **1** и максимально выдвиньте запорный рычаг ISOFIX **3**.
- ✓ Запорный рычаг ISOFIX **3** фиксируется со щелчком.
 - 2. Максимально выдвиньте также второй запорный рычаг ISOFIX.
 - ✓ Второй запорный рычаг ISOFIX фиксируется со щелчком.
 - ✓ Оба запорных рычага ISOFIX выдвинуты по максимуму.



1. Убедитесь, что запорные рычаги ISOFIX втянуты на одинаковое расстояние.

TIP Положения запорных рычагов ISOFIX указаны на изделии с помощью цифр. Эти цифры находятся над индикаторами ISOFIX. Оба индикатора ISOFIX должны показывать одинаковую цифру.

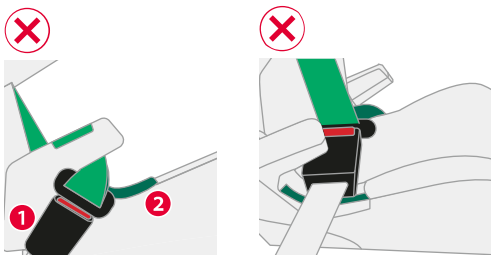


1. Убедитесь, что запорные рычаги ISOFIX присоединены к скобам крепления ISOFIX с обеих сторон, потянув за детское автокресло.
- ✓ Если ни один из запорных рычагов ISOFIX не освобождается, значит, оба рычага соединены с автомобилем.

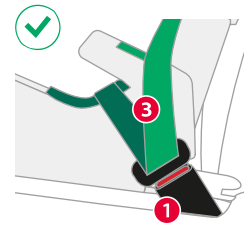
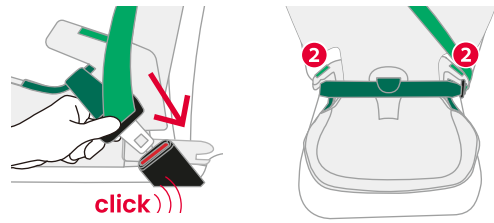
4.1.3 Крепление автомобильного ремня безопасности

⚠ ОСТОРОЖНО

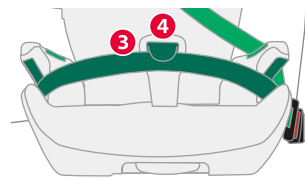
Риск получения травм из-за неправильной передачи усилия.



- ▶ Проверьте положение замка автомобильного ремня.
- ▶ Если замок автомобильного ремня **1** находится внутри или перед тёмно-зелёной направляющей ремня **2**, выберите другое сиденье.



1. Защёлкните язычок замка в замке автомобильного ремня **1**.
2. Вставьте поясной ремень в обе тёмно-зелёные направляющие ремня.
3. Вставьте диагональный ремень **3** со стороны замка автомобильного ремня **1** в светло-зелёную направляющую ремня **2**.



1. Вставьте поясной ремень **3** в тёмно-зелёный SecureGuard **4**.

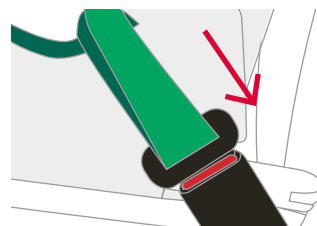
4.2 Отсоединение детского автокресла (с ISOFIX)

⚠ ОСТОРОЖНО

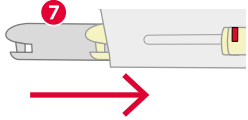
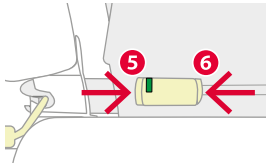
Опасность получения травм из-за незакреплённых предметов

В случае экстренного торможения или аварии незакреплённое детское автокресло может нанести травмы пассажирам.

- Всегда фиксируйте детское автокресло в автомобиле, даже если ребёнка в нём нет.



1. Откройте трёхточечный ремень, нажав на кнопку разблокировки замка автомобильного ремня.



1. Прижмите друг к другу предохранительную кнопку **6** и кнопку разблокировки **5** и вдвиньте запорный рычаг ISOFIX **7** обратно в основание сиденья
 2. Вдвиньте также второй запорный рычаг ISOFIX обратно в основание сиденья.
- ✓ Оба запорных рычага ISOFIX защищены от повреждений.

4.3 Крепление детского автокресла (без ISOFIX)

4.3.1 Выбор подходящего сиденья

⚠ ОСТОРОЖНО

Риск получения травм из-за фронтальной подушки безопасности

Подушки безопасности предназначены для защиты взрослых. Если детское автокресло расположено слишком близко к фронтальной подушке безопасности, это может привести к лёгким и даже серьёзным травмам в случае аварии.

1. Если детское автокресло закреплено на переднем пассажирском сиденье, отодвиньте переднее пассажирское сиденье как можно дальше назад.

1. Примите во внимание и соблюдайте руководство по эксплуатации автомобиля.
2. Выберите подходящее сиденье.

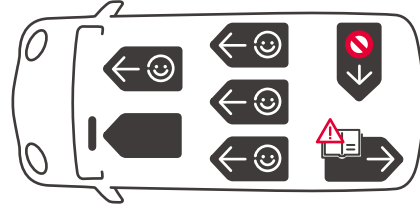
Подходящие автомобильные сиденья:

- Подходят автомобильные сиденья с допуском i-Size.

TIP В редких случаях на автомобильных сиденьях с допуском i-Size регулировка детского автокресла доступна не в полном объёме.

- Подходят автомобильные сиденья с допуском типа «Универсальное» в соответствии со стандартом ООН R16 (или аналогичным стандартом).

TIP Эту информацию вы найдёте в руководстве по эксплуатации автомобиля.

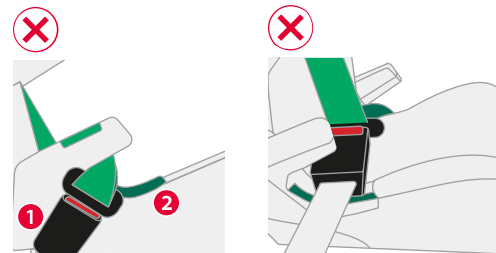


Некоторые автомобили оснащены сиденьями, установленными против хода движения. Настоящее изделие можно использовать на автомобильном сиденье, установленном против хода движения, если оно допущено для перевозки взрослых. Проверьте это, воспользовавшись информацией из руководства по эксплуатации автомобиля.

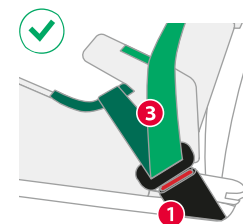
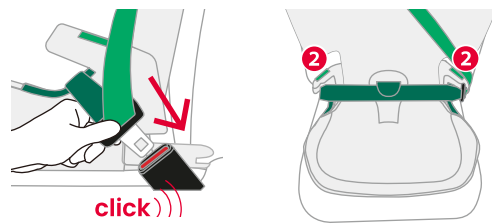
4.3.2 Крепление автомобильного ремня безопасности

⚠ ОСТОРОЖНО

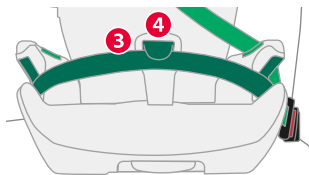
Риск получения травм из-за неправильной передачи усилия.



- ▶ Проверьте положение замка автомобильного ремня.
- ▶ Если замок автомобильного ремня **1** находится внутри или перед тёмно-зелёной направляющей ремня **2**, выберите другое сиденье.



1. Защёлкните язычок замка в замке автомобильного ремня **1**.
2. Вставьте поясной ремень в обе тёмно-зелёные направляющие ремня.
3. Вставьте диагональный ремень **3** со стороны замка автомобильного ремня **1** в светло-зелёную направляющую ремня **2**.



1. Вставьте поясной ремень **3** в тёмно-зелёный SecureGuard **4**.

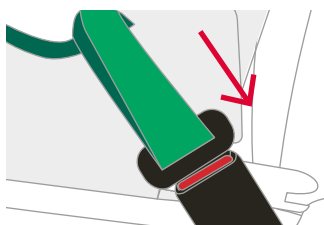
4.4 Отсоединение детского автокресла (без ISOFIX)

⚠ ОСТОРОЖНО

Опасность получения травм из-за незакреплённых предметов

В случае экстренного торможения или аварии незакреплённое детское автокресло может нанести травмы пассажирам.

- Всегда фиксируйте детское автокресло в автомобиле, даже если ребёнка в нём нет.



1. Откройте трёхточечный ремень, нажав на кнопку разблокировки замка автомобильного ремня.

5 Пристёгивание и отстёгивание

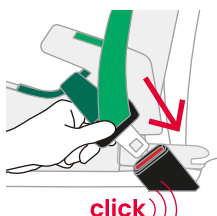
5.1 Пристёгивание ребёнка

⚠ ОСТОРОЖНО

Опасность получения травм при неплотном прилегании ремня

Неплотное прилегание возникает там, где автомобильный ремень проходит по телу ребёнка без натяжения. Неплотное прилегание ремня негативно сказывается на защитной функции.

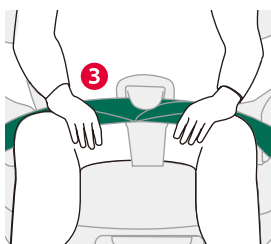
- Убедитесь, что ремни натянуты и не перекручены.
- Постарайтесь, чтобы ребёнок не носил толстую одежду под привязным ремнём.



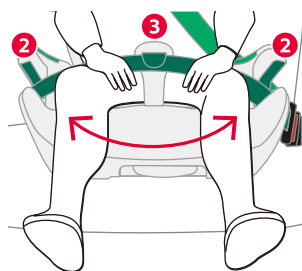
1. Скажите ребёнку, чтобы он сел в детское автокресло.
2. Защёлкните язычок замка в замке автомобильного ремня.

⚠ ОСТОРОЖНО

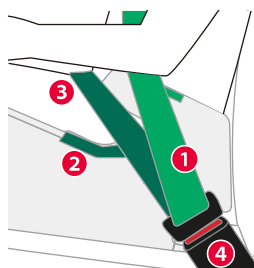
Риск получения травмы брюшной полости (область мягких тканей живота).



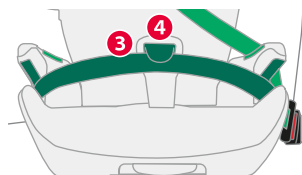
1. Убедитесь, что поясной ремень **3** находится как можно ниже над паховым сгибом ребёнка.
2. Убедитесь, что поясной ремень **не** перекручен.



1. Вставьте поясной ремень **3** в обе тёмно-зелёные направляющие ремня **2**.



1. Вставьте диагональный ремень **1** со стороны замка автомобильного ремня **4** в светло-зелёную направляющую ремня.

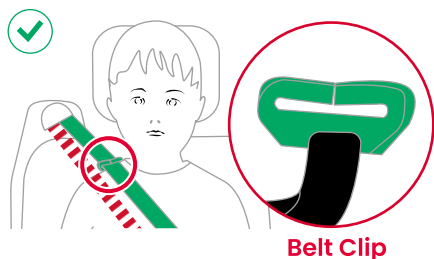


1. Вставьте поясной ремень **3** в тёмно-зелёный SecureGuard **4**.

⚠ ОСТОРОЖНО

Риск получения травм из-за неправильного положения ремня

В некоторых моделях автомобилей из-за особенностей конструкции диагональный ремень не идеально проходит в области плеч ребенка. Идеально означает, что ремень проходит по центру плеча между основанием шеи и плечевым суставом. Если диагональный ремень не проходит идеально в области плеча ребёнка, это может привести к серьёзным травмам.



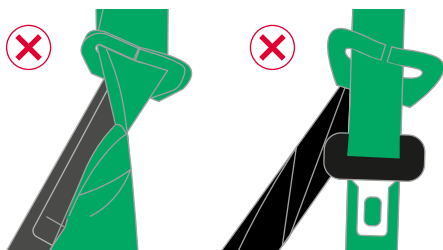
Belt Clip

- ▶ Проверьте, идеально ли проходит диагональный ремень. Если диагональный ремень проходит не идеально, используйте зажим ремня ("Пристёгивание ребёнка с зажимом ремня").

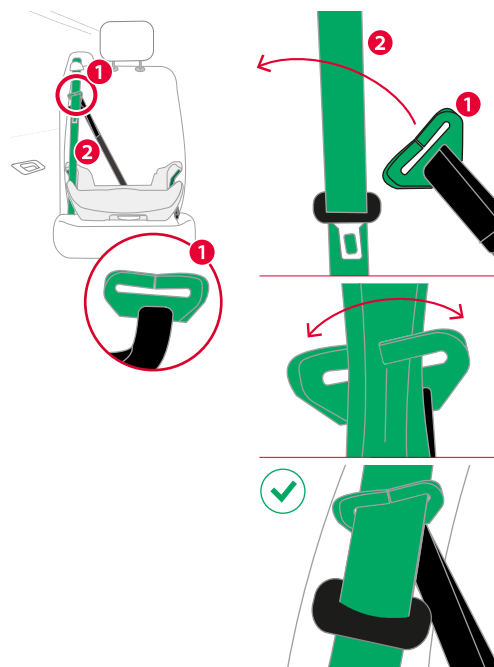
5.2 Пристёгивание ребёнка с зажимом ремня

⚠ ОСТОРОЖНО

Риск получения травмы при неправильной фиксации зажима ремня.

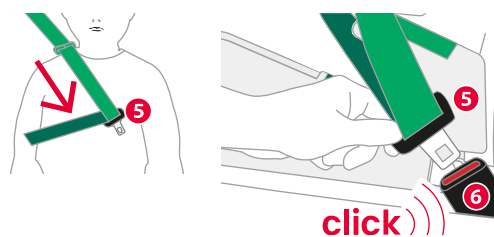


- ▶ Убедитесь, что ремешок зажима ремня **не** перекручен.
- ▶ Убедитесь, что диагональный ремень **не** перекручен.

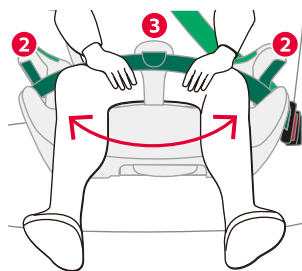


1. Присоедините скобу **1** зажима ремня к диагональному ремню **2**.

1. Скажите ребёнку, чтобы он сел в детское автокресло.
2. Отрегулируйте автомобильный подголовник.
3. Соблюдайте указания из бортового руководства по эксплуатации автомобиля.



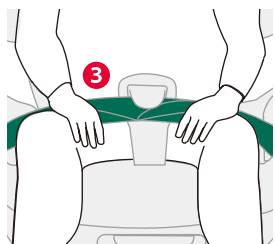
1. Защёлкните язычок замка **5** в замке автомобильного ремня **6**.



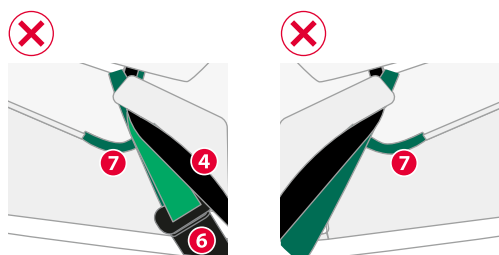
1. Вставьте поясной ремень в обе тёмно-зелёные направляющие ремня **2**.

⚠ ОСТОРОЖНО

Риск получения травмы брюшной полости (область мягких тканей живота).



1. Убедитесь, что поясной ремень находится как можно ниже над паховым сгибом ребёнка.
2. Убедитесь, что поясной ремень **не** перекручен.

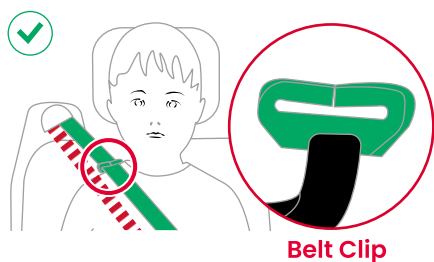


1. Убедитесь, что ремень 4 зажима ремня не находится в тёмно-зелёной направляющей ремня 7.

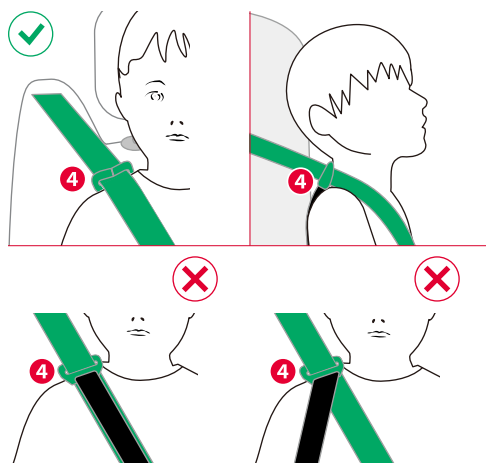
⚠ ОСТОРОЖНО

Риск получения травм из-за неправильного положения ремня

В некоторых моделях автомобилей из-за особенностей конструкции диагональный ремень не идеально проходит в области плеч ребенка. Идеально означает, что ремень проходит по центру плеча между основанием шеи и плечевым суставом. Если диагональный ремень не проходит идеально в области плеча ребёнка, это может привести к серьёзным травмам.



- ▶ Проверьте, идеально ли проходит диагональный ремень. Если диагональный ремень проходит не идеально, детское автокресло нельзя использовать на этом автомобильном сиденье. Используйте детское автокресло без спинки или выберите подходящее автомобильное сиденье.



1. Убедитесь, что ремень 4 зажима ремня находится за спиной ребёнка.

5.3 Проверять перед каждой поездкой

В интересах безопасности ребёнка перед каждой поездкой на автомобиле проверяйте следующие пункты.

- Поясной ремень находится в обеих тёмно-зелёных направляющих ремня.
- Поясной ремень находится как можно ниже над паховым сгибом ребёнка.
- Диагональный ремень находится в светло-зелёной направляющей ремня.
- Диагональный ремень отходит по диагонали назад от детского кресла.
- Диагональный ремень проходит по центру плеча.
- Замок автомобильного ремня не расположен **ни** в тёмно-зелёной направляющей ремня, ни перед ней.
- Автомобильный ремень туго натянут и **не** перекручен.
- Вставной язычок автомобильного ремня надёжно зафиксирован в замке ремня.
- Детское автокресло используется по назначению с учётом возраста и роста ребёнка.
- Поясной ремень находится в SecureGuard.
- Диагональный ремень находится **не** в SecureGuard.

Дополнительно соблюдайте при использовании с ISOFIX:

- Оба запорных рычага ISOFIX зафиксированы в скобах крепления ISOFIX.
- На обоих индикаторах ISOFIX виден зелёный цвет.

⚠ ОСТОРОЖНО

Риск получения травмы из-за отсутствия контроля

Во время вождения ребёнок может попытаться отстегнуться или отсоединить детское автокресло. Если ребёнок или детское автокресло не зафиксированы, это может привести к тяжёлым травмам, в том числе со смертельным исходом.

Если ребёнок или детское автокресло не закреплены:

- ▶ Немедленно остановите автомобиль, как только дорожная ситуация позволит это сделать.
- ▶ Убедитесь, что детское автокресло зафиксировано.
- ▶ Убедитесь, что ребёнок надёжно пристёгнут.

i Во время дальних поездок мы рекомендуем делать регулярные перерывы для хорошего самочувствия ребёнка. Дайте ребёнку возможность подвигаться.

5.4 Отстёгивание ребёнка

⚠ ОСТОРОЖНО

Опасность получения травм из-за незакреплённых предметов

В случае экстренного торможения или аварии незакреплённое детское автокресло может нанести травмы пассажирам.

- Всегда фиксируйте детское автокресло в автомобиле, даже если ребёнка в нём нет.

-
- ▶ Чтобы отстегнуть ребёнка, нажмите кнопку разблокировки на замке ремня.

6 Очистка и содержание в исправности

6.1 Чехол

⚠ ОСТОРОЖНО

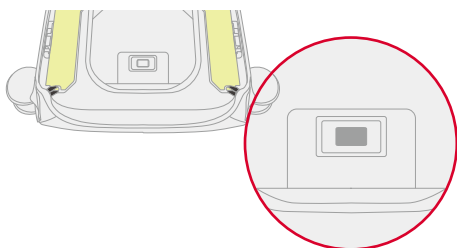
Риск получения травмы из-за отсутствия необходимых компонентов

Надёжная фиксация в этом случае не гарантирована.

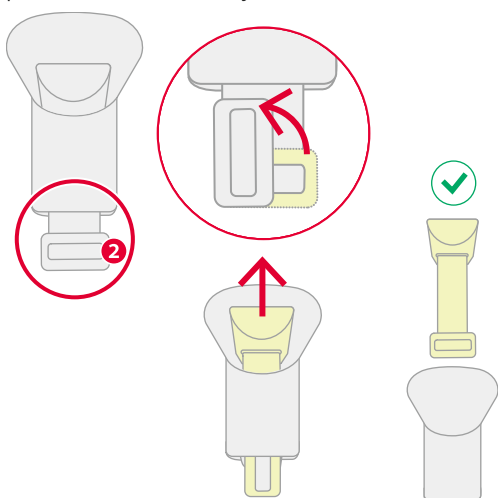
► **Не** используйте изделие без чехла сиденья.

6.1.1 Снятие чехла SecureGuard

1. Возьмитесь снизу за детское автокресло.

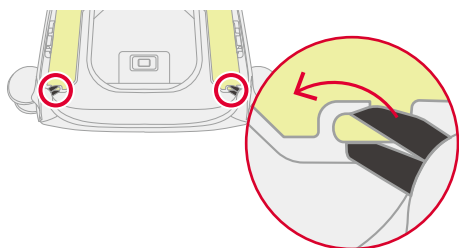


2. Поверните металлическую пластину **2** таким образом, чтобы провести её через предусмотренную прорезь и затем вытянуть.



3. После снятия металлической пластины **2** полностью снимите чехол с SecureGuard.

6.1.2 Снятие чехла чаши автокресла



1. Отсоедините обе резиновые ленты на нижней стороне чаши сиденья.
2. Снимите чехол.

6.1.3 Чистка чехла

ⓘ Вы можете снять и постирать в стиральной машине следующие чехлы:

- Чехол чаши автокресла.
- Чехол спинки сиденья.
- Чехол SecureGuard.

- Соблюдайте инструкции на ярлыке с символами по уходу, пришитом к чехлу.
- Стирайте чехол в стиральной машине при температуре 30 °C с мягким стиральным средством, используя программу деликатной стирки.
- Очищайте пластиковые детали мыльным раствором.
- Не используйте едкие чистящие средства (например, растворитель).

6.1.4 Надевание чехла

⚠ ОСТОРОЖНО

Опасность получения травм при отсутствии чехла автокресла

Чехол является неотъемлемым компонентом безопасности детского автокресла. Если чехол автокресла не используется, это может привести к тяжёлым травмам, в том числе со смертельным исходом.

- Ни в коем случае не используйте детское автокресло без оригинального чехла.
- Используйте только оригинальные запасные чехлы автокресел Britax Römer.
- Запасные чехлы автокресел вы можете приобрести в специализированном магазине.

► Чтобы вновь надеть чехол, выполните все действия в обратном порядке.

6.2 Устранение проблем

6.2.1 ISOFIX не присоединяется

ⓘ Крепление ISOFIX является неотъемлемой частью детского автокресла и выполняет важные функции по фиксации изделия. Убедитесь, что крепление ISOFIX функционирует безупречно.

Возможная проблема: загрязнение запорных рычагов ISOFIX

Устранение проблемы

- ▶ Очистите скобы крепления ISOFIX автомобиля.


7 Хранение и утилизация

7.1 Хранение

Если вы не собираетесь использовать изделие в течение длительного времени, соблюдайте следующие указания.

- Храните изделие в надёжном и сухом месте.
- Температуру хранения поддерживайте в диапазоне от 20 до 25 °С.
- Не кладите на изделие тяжёлые предметы.
- Не храните изделие рядом с источниками тепла или под прямыми солнечными лучами.
- Защищайте изделие вдали от влаги, сырости, жидкостей, пыли и солевого тумана.

7.2 Утилизация

- ▶ Не разбирайте изделие.
 - ▶ Не допускайте использования повреждённого изделия третьими лицами.
-
-  Удалите наклейку с допуском.
-
- ▶ Соблюдайте предписания по утилизации, действующие в вашей стране.

BRITAX RÖMER Kindersicherheit GmbH
Theodor-Heuss-Straße 9
89340 Leipheim
contact@britax.com
www.britax-roemer.com